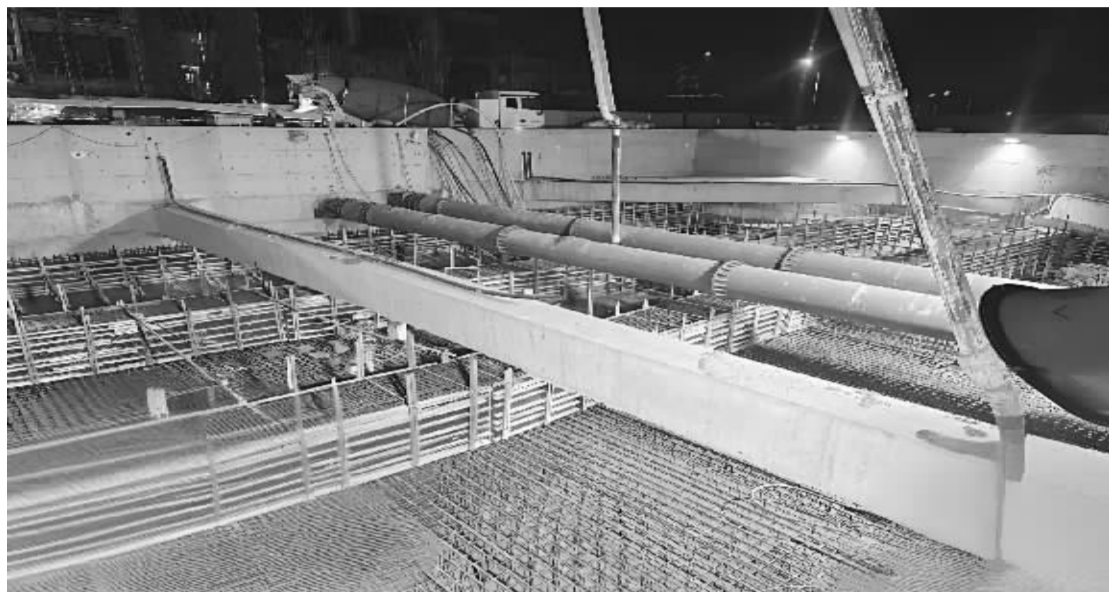


# 石家庄地铁 5 号线一期工程 一站两区间建设取得新进展

## 为全线贯通按下“加速键”



■胜利大街站实现主体结构封顶。通讯员 田张梦 摄

本报讯(记者 冯月静)近日,石家庄地铁 5 号线一期工程加速推进,胜利大街站主体结构封顶,光华路站-体育北大街站右线盾构区间顺利贯通,红旗南大街站-红旗桥站区间明挖段顺利封顶,为地铁 5 号线一期工程全线贯通按下“加速键”。

### 胜利大街站主体结构封顶

近日,胜利大街站主体结构实现封顶,标志着该车站土建施工取得关键性突破,正式转入附属结构施工与机电安装阶段。

胜利大街站位于光华路与胜利西街交叉口东侧,是地铁 5 号线串联城市东西向交通的重要节点。作为石家庄市最深地铁车站,项目施工面临多重挑战:深基坑开挖深度大,地质条件复杂且紧邻多个居民区,需精准控制变形保障周边建筑安全;地下水位高,降水作业需全程推进以维持安全施工环境;周边供水、热力、通讯等管线密集,保护与协调难度大。

石家庄交投集团所属轨道集团始终以“安全第一、质量至上”为原则,统筹协调各方资源,牵头破解施工难题。针对深基坑施工,组织项目团队持续优化施工方案,基坑支护创新采用伺服系统,有效实现基坑变形的实时检测。针对地下水问题,多次牵头组织专家会审与方案论证,制订专项降水方案,通过科学布设降水井、全天候动态监测水位变化等措施,有效保障了车站深基坑施工的安全与质量。

### 光华路站-体育北大街站右线盾构区间贯通

近日,石家庄地铁 5 号线一期工程光华路站-体育北大街站右线盾构区间顺利贯通。此次右线盾构区间的贯通,为后续轨道铺设、机电安装等工作奠定

了坚实基础。

光华路站-体育北大街站区间自西向东沿光华路敷设,区间长度 743 米。该区间地质条件复杂,沿线需要穿越粉质黏土、粉土等多种地层,且邻近既有建(构)筑物及地下管线。为切实保障施工安全与质量,石家庄交投集团所属轨道集团组织参建单位精心编制施工方案,强化施工过程管控,严格落实各项安全技术措施。通过优化盾构参数、加强同步注浆、实施实时监测等手段,有效控制了地面沉降与盾构姿态,确保盾构区间的顺利贯通。

此次盾构区间顺利贯通,不仅是地铁 5 号线建设历程中的一个重要里程碑,也为后续类似工程积累了宝贵经验。

### 红旗南大街站-红旗桥站区间明挖段封顶

近日,石家庄地铁 5 号线一期工程红旗南大街站-红旗桥站区间明挖段顺利封顶,为后续工程有序推进筑牢坚实基础。

该明挖区间总长 172 米,基坑深度约 24.6 米至 26 米、宽度 22.9 米至 31.6 米,主体基坑围护结构采用“钻孔灌注桩+钢支撑”模式。施工过程中,受地下水位回升影响,基坑开挖阶段地下水位高于基底约 6 米,给施工安全与进度带来不小挑战。为解决这一难题,石家庄交投集团所属轨道集团组织各参建单位,邀请行业专家开展专项论证,反复优化完善降水方案,通过科学施策精准管控,最终成功将地下水位降至安全范围,保障基坑开挖作业顺利推进,为区间明挖段顺利封顶提供了坚实保障。

这一站两区间建设取得新进展,为地铁 5 号线一期工程全线贯通按下“加速键”。接下来,石家庄交投集团所属轨道集团将继续组织各参建单位锚定建设目标,全力以赴加快施工进度。

## 文博讲坛为您解读“运动的地球”

本报讯(记者 黄莹)2月6日上午,河北博物院“文博讲坛”将推出第 382 期讲座,题目为“运动的地球 变化的世界”,主讲人崔夏红。

目前,“晶彩地蕴——矿物岩石专题展”正在河北博物院展出。此次展览由河北博物院携手河北地质大学、河北省地质博物馆共同策划推出,通过 240 余件(套)矿物标本与精美文物,引发了大众对地球故事的浓厚兴趣。人类旅居于陆地表面,脚下的陆地是何时出现?它是固定不动的吗?现代通讯高度依赖

的地磁场是何时启动?它是永恒不变的吗?地球上的空气和水是如何演化至今,孕育出眼前这丰富多彩的生命?本次讲座将引领听众开启一场地质旅行,一起感受沧海桑田、万物乾坤,并一起眺望运动变化的未来。

主讲专家崔夏红,理学博士,河北地质大学博物馆科普部部长,硕士研究生导师,研究方向为前寒武纪地质学、大陆地壳演化等。先后共主持科研和教学项目 10 项,发表专业期刊论文 7 篇。

## 用古老智慧解答今天的困惑 《论语通读》出版受关注

本报讯(记者 黄莹)在经典与大众之间建立起新的桥梁,让流传两千余年的儒家智慧照进当代生活。近日,知名学者、中国社科院文学研究所研究员靳大成的全新力作《论语通读》由人民文学出版社出版。

《论语》是中国人最熟悉的经典之一。我们记得其中的名句,却很少真正读完它,更难理解这些话是在怎样的现实处境中说出的,又试图解决什么问题。《论语通读》作者靳大成凭借数十年思想史研究的积累,吸收当代文史研究的成果,通过亲切、平易的诠释,展示了古老经典中蕴含的超越时代的丰富意义和价值。本书采用先读原文、而后逐句翻译,再做详细讲解的体例,兼顾学术严谨性与阅读趣味性,语言鲜活、结构清晰。作者回到春秋时代的历史语境,将孔子及其弟子的言行还原为具体的师生“教学对话”,解释每一句话为何而发、针对何种困境、意在何处。通过解读,看似零散的语录被重新组织为一套关于学习、修身、为人处世与社会秩序的思想结构。在书中,《论语》里的字句不再抽象,而是讨论如何在不确定时代中安身立命的思想文本。作者结合当代人的生活经验,也回应学习、工作、人际关系与价值选择中的现实困惑,使两千多年前的思想重新获得可理解、可讨论、可实践的意义。本书脱胎于广受欢迎的音频课程《靳大成·论语通读》。课程累计近百讲,凭借鲜活的口语化讲述与紧贴生活的阐释,吸引了近十万听众。作者在该课程基础上进行了大幅度的修订、深化与增补,使内容更精准、体系更完整,最终形成了这本诚意之作。

## 餐饮场所开展专项检查 排查燃气安全隐患

本报讯(记者 赵晓华 实习生 陈昱廷)为切实筑牢燃气安全防线,近日,石家庄市长安区城管局组织执法力量,对辖区重点区域餐饮场所集中开展了燃气安全专项检查。

检查中,执法人员严格对照安全标准,重点检查燃气管道是否老化、燃气器具是否合格合规、燃气灶罐周围是否违规堆放杂物、报警装置是否规范安装及正常使用等情况。针对发现的个别商家存在燃气软管未定期更换、报警装置使用不规范等问题,现场下达整改要求,并督促商户立即落实,及时消除安全隐患。

此次检查不仅有效排查了风险隐患,也强化了餐饮从业者的安全责任意识。下一步,长安区城管局将加大监管力度,推动建立健全长效管理机制,切实保障餐饮场所燃气用气安全。

## 河北省冀南商会 2025 年度年会召开

本报讯(记者 李惺 通讯员 朱伟)凝心聚力谋发展,同心筑梦向新程。2月1日,河北省冀南商会 2025 年度年会召开。此次年会以“彰显形象、整合资源、共谋发展”为主题,全体会员企业代表、各界嘉宾及友好商会代表欢聚一堂,共叙乡情厚谊,共话发展蓝图,全面回顾 2025 年商会发展成果,系统谋划 2026 年发展新篇章。

会上,河北省冀南商会负责人向为商会做出突出贡献者颁发了荣誉证书。16 家会员企业集中展示风采,涉及传统制造、高新技术等多领域,彰显了商会企业群体的活力与多样性。现场重磅发布了河北宗工工业园区、众高科技智慧物流软件、北下寨新兴文旅及国商联盟等四大重点项目,展现了商会驱动产业聚合发展的强大动能。为深化产教融合与拓展服务领域,商会当场与河北化工医药职业技术学院签订了直播合作框架协议,并与季枫酒店达成战略合作协议。

河北省冀南商会全体会员表示将以此次年会为新的起点,为服务石家庄经济高质量发展再谱华章,再创辉煌。