

2025年河北六大考古新发现揭晓

这些考古新发现具有重要的历史和文化价值 石家庄东垣古城遗址入选



■石家庄东垣古城遗址 2025 考古现场。
本报记者 王建国 摄



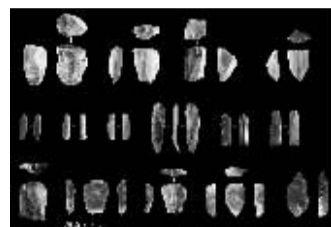
■张北元中都遗址 2025 年发掘现场。



■临城南盘石遗址发掘区(南盘石遗址考古项目负责人提供)。

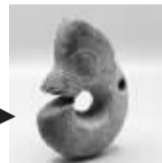


■涑水富位遗址 2025 年发掘区。



▲泥河湾新庙庄遗址 20 号地点出土石制品。

宣化郑家沟遗址积石家玉龙。



□文/本报记者 方小北 黄蓁

...图/除署名外均由河北省文物考古研究院提供

遍地华章,叩问燕赵。2025 年度河北考古成果交流汇报会 12 月 13 日至 14 日在石家庄举行,经国内考古领域权威专家综合评选,“2025 年河北六大考古新发现”正式揭晓,阳原新庙庄遗址、临城南盘石遗址、宣化郑家沟遗址、涑水富位遗址、石家庄东垣古城遗址、张北元中都遗址入选,这些考古新发现具有重要的历史和文化价值。

阳原新庙庄遗址

生动展现华北古人群
在晚更新世的技术创新与演化历程

新庙庄遗址位于泥河湾盆地中部南侧深山,海拔约 1200 米,是泥河湾遗址群中一处分布密集、序列连续的晚更新世旧石器遗址群。通过 2022 年至 2025 年的系统发掘,该遗址已建立起距今 12 万年至 1 万年间的 6 期、共 11 个阶段的文化序列。

2025 年对 4 号和 20 号地点的发掘取得重要进展。4 号地点在 2023 年发掘的上部文化层(距今 2.7 万年、2.5 万年)发现大量细石叶技术遗存,并发现有 10 余件装饰品,进一步丰富了文化内涵,填补了关键阶段装饰品的空白。20 号地点揭示了距今 3 万年和 2.7 万年两个文化层:下层为小石叶技术遗存,上层为典型的细石叶技术。这些发现特别是距今 3 万年前的小石叶技术遗存,为探索华北地区细石叶技术的本地起源提供了关键证据。新庙庄遗址连续而完整的文化序列,生动展现了华北古人群在晚更新世的技术创新与演化历程。

临城南盘石遗址

低河流域较大型的新石器时代聚落址

南盘石遗址位于河北邢台临城县,低河南岸台地,面积约 6 万平方米,核心堆积为新石器时代遗存。遗址于 1988 年调查发现,2008 年列为市级文保单位。2024 年首次发掘(面积约 310 平方米)并建立考古实习基地。2025 年经国家文物局批准继续发掘(面积 550 平方米),目前已基本廓清遗址范围与文化堆积层次。

2025 年度发掘区地层分 6 层,3-5 层为距今 8000 多年至约 6000 年较为完整连续的文化层,包含磁山文化和后岗一期文化。已清理遗迹单位 200 余处,包括大型沟、房址、墓葬、灰坑等。遗存主体为后岗一期文化,分早、晚两期。早期遗存以半地穴式房址、器物坑及大型沟(G11)为代表,G11 为确定聚落边界提供了线索。晚期以墓群为代表,葬式多样,有成人墓、儿童墓,单人葬、合

葬墓,一次葬墓和迁葬墓等。出土器物包括陶器、石器、骨器、玉器等,陶器器型丰富,有直腹盆、曲腹盆、釜、鼎、钵、小口壶和罐等。

宣化郑家沟遗址

实证红山文化晚期人群向冀西北迁徙的趋势

郑家沟遗址位于河北张家口宣化区郑家沟村西高地。宣化洋河南岸 25 公里内分布百余座积石冢,该遗址周边 3 平方公里即发现 9 座。本次发掘的一号积石冢规模最大,面积约 1448 平方米,冢体由三级土台构成,外砌有石护墙,整体由东南向西北逐级升高。

冢内分为集中墓葬区与祭祀区。墓葬区位于西南部,发现墓葬 90 余座,包括一座中心大墓。墓葬形制分为石棺墓和石匣墓,多采用二次葬。祭祀区位于东南部,发现祭祀遗迹 180 余处,多数坑内填有石块、炭灰,少数发现二次葬人骨及随葬品。出土器物 600 余件(套),以陶、玉、石、骨、蚌质的祭祀和陪葬器物为主,其中一件彩绘熊首泥塑尤为引人注目。

碳 14 测年数据显示,该积石冢年代约为距今 5300 年至 4800 年,处于红山文化晚期并已越过辽西地区红山文化的下限。这一发现不仅延长了红山文化的年代,还将红山文化的分布范围向西南推进了数百公里,实证了红山文化晚期人群向冀西北迁徙的趋势。遗址所展现的高等级墓葬体系、复杂祭祀礼仪和社会分层,为“红山古国”文明谱系的构建提供了重要考古新资料。

涑水富位遗址

早商时期保北地区重要中心聚落

富位遗址位于河北涑水县富位村南,1985 年发现,面积约 5000 平方米,主体为早商时期兼具商与本地文化因素的“富位第三期遗存”。2023 至 2025 年,联合考古队为补充华北平原北缘文化序列缺环并厘清该遗存面貌,进行了系统性发掘。

2025 年实际发掘约 630 平方米,清理商代早中期夯土遗迹 1 处、灰坑 182 个、墓葬 33 座。揭露的夯土台基总面积近 60 平方米,为分版夯筑,年代不晚于商早期。居址陶器以富位三期为主,含二里冈上层与围坊三期文化因素。

墓葬属大坨头文化晚期墓地,位于聚落东北部。三个年度共清理 58 座,排列有序,已揭露 14 排 11 列,明确了西、北边界,为迄今该文化规模最大、葬俗最复杂的墓地。墓葬多见殉牲(以羊为主)和彩绘陶器,新发现铜耳饰、改制玉器等。测年结果将大坨头文化下限延至公元前 1300 年前后,衔接围坊三期文化,完善了本地夏至西周

编年。

该遗址是早商时期保北地区重要中心聚落,今年发掘进一步完善了华北平原北缘地区夏至西周时期的考古学文化编年。另一方面,揭露迄今所见规模最大的大坨头文化墓地,其墓葬制度研究提供了重要的资料,并廓清了大坨头文化分布范围的南界。

石家庄东垣古城遗址

新发现一个建筑单元

东垣古城遗址位于石家庄市北部,是战国至汉代的重要城址,曾为秦恒山郡郡治及两汉真定国国都。遗址面积约 2.76 平方公里,是河北地区唯一经过全面勘探、布局清晰的两汉郡国中心城市。

2025 年,考古工作重点对 A 区夯土进行揭露,主要收获包括:明确了宫殿建筑的西部边界,新发现一个建筑单元,并确认 A 区夯土至少由三个单元组成,其布局可能不存在明确轴线,推测整个宫殿区由多个类似单元构成。本年度出土了大量建筑构件及少量铜器、玉器残件。

该遗址揭露的汉代宫殿建筑群,是华北地区目前发现的布局最完整、规格最高的两汉高等级建筑群。这些发现证实了东垣古城作为真定国国都的重要地位,为研究两汉地方侯国城市制度提供了关键样本。

张北元中都遗址

首次发现中西合璧元代皇家浴室

2025 年,元中都遗址考古发掘在宫城西北部开展,发掘面积 1500 平方米,揭示了早晚两期重要遗存。

早期遗存是发掘的核心,主要包括:基址 50,为一座高等级建筑,台基南北长 25.7 米,东西宽 13.1 米,主体建筑面阔三间、进深三间,呈“倒凸字形”布局,南出抱厦,北设廊道与浴场相连,屋顶为单檐歇山顶、琉璃剪边;基址 60,为紧邻基址 50 北侧的砖砌浴场,虽遭破坏,仍可辨其由加热区(内含三间方形浴室,推测为砖砌穹窿顶)与操作区(设灶坑与门道)构成;配套设施包括浴场的取水井(J1)、渗水井(J2),以及位于基址 50 南、东、西三侧,并有道路相连的 2 号、3 号、4 号门址,共同构成功能完整的建筑单元。

晚期该区域功能转变,在早期建筑群外围修筑了二号院落,院墙内发现 F49 等小型房址及火炕遗迹,表明已转变为普通居住区和附属功能区。

基址 50 与浴场(基址 60)组合首次清晰揭示了元代宫城内一处集休憩、沐浴于一体的高等级生活设施单元,是首次发现的中西合璧元代皇家浴室,对全面厘清元中都宫城的布局、沿革、功能分区等研究有重要意义。