

南村 82 栋回迁楼全部主体封顶、石家庄北站改造工程 7-X 道线路正式投用、基坑气膜为高铁片区商务核心区高效建设注入技术新动能……

## 2025 年的第七个月，石家庄取得令人热血沸腾的成绩

□本报记者 刘志茹 崔虹

刚刚过去的 7 月，石家庄诸多项目施工现场的建设者们斗志昂扬、挥汗如雨；刚刚过去的 7 月令人热血沸腾，石家庄在经济发展、城市建设等方面的成绩依旧可圈可点。

这个月，石家庄轨道交通二期工程建设继续向前推进：地铁 4 号线世纪公园站—建华南大街站区间左线盾构机始发、地铁 6 号线一期工程仓盛东路站—仓宁东路站右线盾构机始发……

这个月，石家庄城中村改造工程加速推进，南村 82 栋回迁楼全部主体封顶。

这个月，石家庄北站改造工程重大节点告捷，首阶段施工收官，7-X 道线路正式投用。

这个月，石家庄市统计局、国家统计局石家庄调查队发布数据显示，今年上半年，石家庄市经济实现稳健增长，为加快推动经济高质量发展奠定了基础。

【关键词：主体封顶】

### 南村 82 栋回迁楼全部主体封顶

7 月，在南村城中村改造项目现场，一片高楼拔地而起。这意味着该项目 82 栋回迁楼已经全部实现主体封顶，全面进入二次结构施工阶段。

石家庄城投集团所属住建集团南村城中村改造项目负责人张宇强告诉记者，为保证居住品质，在建设过程中，回迁楼全屋采用环保建材进行墙面、地面基础装修，并配备卫浴、厨房等基础设施，同步推进智慧安防、生活垃圾分类等现代化服务。

南村城中村改造是石家庄市 17 个城中村改造项目之一，总建筑面积 80.08 万平方米，建设 82 栋回迁楼共 4963 套优质住房。项目规划建设包含住宅楼、幼儿园、行政服务楼、社区卫生服务中心及地下车库等配套设施，致力打造集居住、休闲、办公于一体的现代化综合社区。

城中村改造项目作为石家庄市重要民生工程，建成后将推动城中村向功能完善、环境优美、充满活力的现代化社区转型，不仅可以有效改善区域居住环境，显著提高群众的获得感、幸福感、安全感，更对优化城市空间布局、推动区域经济高质量发展、促进社会和谐稳定具有重要意义，是推动城市建设向更高水平迈进的重要引擎。

【关键词：正式投用】

### 石家庄北站改造工程 7-X 道线路正式投用

石家庄北站改造工程备受市民关注。7 月 16 日，该工程重大节点告捷：由中国铁路北京局集团有限公司石家庄工程项目管理部建设管理的石家庄北站改造工程关键天窗点施工顺利完成，7-X 道线路正式投用。

石家庄北站作为石太线重要客运站，此次改造分南北两个站房，其中南站房建筑面积 7990 平方米，北站房建筑面积 10450 平方米。南北站房由一座新建 12 米宽 130 米长的天桥连接，形成雄鹰展翅高飞景象。站内设有 4 条正线及 7 条到发线。

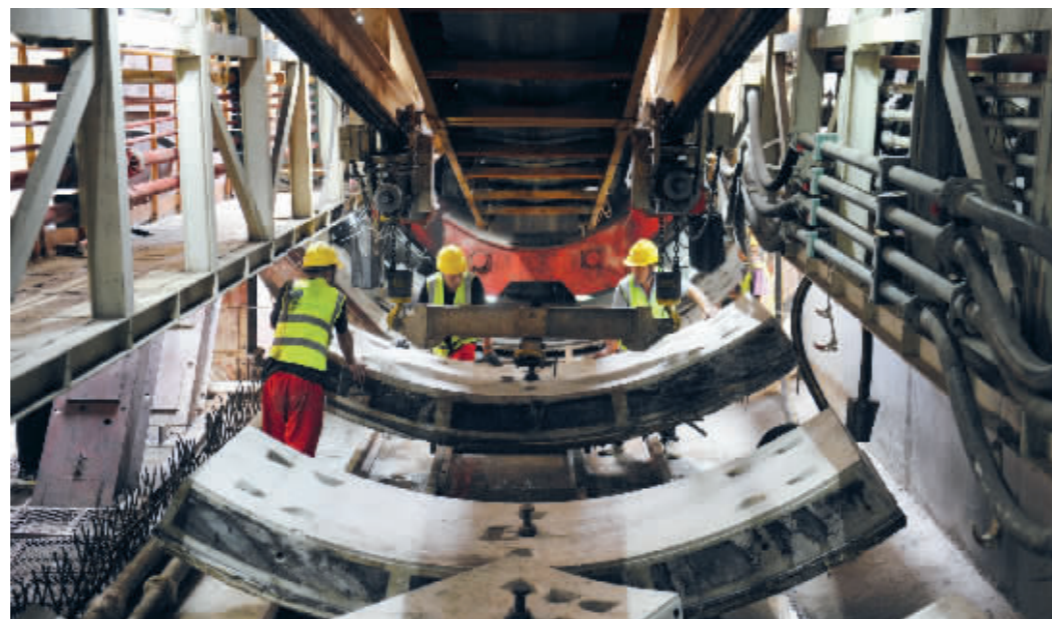
此次天窗点施工聚焦线路开通前的关键准备工作，核心任务包括隔离网网架拆除与道岔紧固加锁两大板块。护网隔离方面，施工单位中铁六局精准完成第一阶段既有隔离网网架拆除，同步推进第二阶段隔离网网架安装，对施工关键部位实施护网封堵，确保封闭区域安全隔离。中铁电气化局完成 1—4 道接触网落锚拆除和道岔处理环节，组织施工团队高效完成 13 组道岔的紧固加锁作业，东西咽喉部署专业人员，在调度指挥下完成开向确认、紧固加锁及复查等流程，保障道岔状态稳定。

截至记者发稿时，北站房主体已封顶，正在进行内外装修施工，南站房主体结构施工基本结束，正在进行网架施工。站场区域内，一阶段天桥主体框架及外装全部完成，三、四站台新建雨棚及站台墙主体结构施工已竣工，雨棚装修与站台铺砖工程同步完工，线路恢复工程亦全面完成。

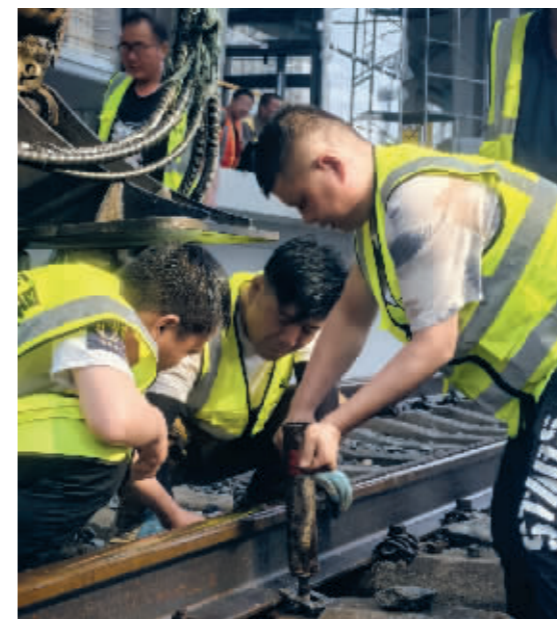
据悉，北站 7 道线路开通后将承担石太客货列车下行任务，X 道将承担上行任务。此次天窗点施工的顺利完成，标志着石家庄北站改造工程进入新阶段，同时也为石家庄北站改造工程的整体开通奠定了基础。



■石家庄正定未来电子信息与装备制造产业基地(一期)项目正在紧张建设中。本报记者 崔虹 摄



■石家庄地铁 4 号线施工人员正在进行隧道管片拼装作业。 本报记者 崔虹 摄



■石家庄北站改造现场，建设者正在紧固螺丝。 本报记者 冯月静 摄

【关键词：注入新动能】

### 基坑气膜为高铁片区商务核心区高效建设注入技术新动能

7 月，城发集团所属建投集团建设的高铁片区商务核心区 37 号地块项目工程施工基坑气膜顺利安装完成，成功搭建起后续基坑开挖及结构施工坚固的绿色环保“防护网”，为高铁片区商务核心区的绿色施工与高效建设注入了技术新动能。

基坑气膜，被称作施工环保的天花板，是一种防尘降噪的绿色施工新工艺。此次安装完成的基坑气膜，占地面积约 8500 平方米，投影面积约 8200 平方米，高度约 32 米，主体基坑气膜选用高

强度膜材料，具有极高的安全性和可靠性，为施工安全提供了坚实保障。基坑气膜完善的出入口设计，涵盖了人员进出门、逃生门及车辆出入口，充分确保了人员与设备的顺畅通行。此外，基坑气膜内部配备的新风和补气系统，能够有效维持良好的施工环境。后续，项目土方开挖、基坑内支撑等基础施工将在气膜内进行，能有效减少外界干扰，保障各项施工任务高质、高效完成。

在项目推进过程中，基坑气膜将打造出独立的作业空间，使整体噪声降低率超过 80%，能最

大限度抑制粉尘扩散，显著改善周边空气质量，极大减少对周边居民生活及商户经营的干扰；同时，可精准调控温度与湿度，降低恶劣天气对施工的影响，全方位守护施工安全，确保项目高质量、高标准建设，为项目按照预定计划推进夯实了基础。

据介绍，基坑气膜在高铁片区商务核心区 37 号地块预计将使用 7 个月，在土方开挖、基坑内支撑作业结束后，就需要拆除。但这个基坑气膜可以循环利用，还可以继续在其他工地发挥作用。

【关键词：全速推进】

### 石家庄轨道交通二期建设继续推进

7 月，石家庄轨道交通二期工程建设继续向前推进，尤其是石家庄地铁 4 号线，进展迅速。

7 月初，石家庄地铁 4 号线一期工程南焦枢纽站—体育公园站区间右线顺利贯通，项目建设取得新突破。

7 月中下旬，石家庄地铁 4 号线一期工程迎来“双突破”：新客运总站实现主体结构封顶，南王站(明挖段)主体工程子单位工程通过验收，这标志着该车站主体工程明挖段施工任务已基本完成并验收合格，即将正式移交至站后安装装修单位进行后续施工。

7 月 15 日，石家庄地铁 4 号线世纪公园站—建华南大街站区间左线盾构顺利始发，一场地下 535 米长的掘进攻坚战就此打响，向着世纪公园站方向挺进。该线计划 9 月中旬实现贯通。

在石家庄地铁 4 号线全速推进的同时，石家庄地铁 6 号线也迎来新进展。7 月初，石家庄地铁 6 号线一期工程仓盛东路站—仓宁东路站区间右线“裕新 9 号”盾构机顺利始发，标志着地铁 6 号线 05 工区进入“双线并进、全力冲刺”的关键阶段。

7 月下旬，石家庄地铁 6 号线一期工程南豆站(明挖段)主体结构顺利封顶，为后续工程建设奠定坚实基础。南豆站位于昆仑大街与金沙江路交叉口北侧，将来与既有 3 号线呈“T”型换乘。车站长 180 米，宽 22.7 米，主体为地下三层三跨框架式结构，建筑面积约 16425 平方米。车站设置 2 个出入口、2 组风亭及 1 个安全出入口，采用明挖顺作法(连接既有 3 号线部分采用盖挖法+暗挖法)施工。

【关键词：稳健增长】

### 上半年石家庄市经济实现稳健增长

7 月 22 日，石家庄市统计局、国家统计局石家庄调查队发布数据，今年上半年，石家庄市经济实现稳健增长，为加快推动经济高质量发展奠定了基础。

初步核算，上半年，全市(不含辛集市)生产总值 3913.9 亿元，按不变价格计算，同比增长 5.8%。其中，第一产业增加值 197.4 亿元，同比增长 4.1%；第二产业增加值 1029.4 亿元，增长 6.3%；第三产业增加值 2687.1 亿元，增长 5.7%。

农业生产形势稳定，畜牧业总体平稳。上半年，石家庄市农林牧渔业总产值 336.5 亿元，同比增长 4.4%。全市猪牛羊禽肉产量 29.9 万吨，同比增长 0.1%。生牛奶产量 50.9 万吨，同比增长 0.7%。蔬菜、畜牧、果品三大支柱产业产值占全部农林牧渔业总产值的 66.2%。

工业生产增长较快，装备制造业支撑有力。上半年，全市规模以上工业增加值同比增长 10.0%。其中，装备制造业增加值同比增长 20.3%，高于全部规模以上工业 10.3 个百分点。国有控股企业增加值同比增长 7.4%，股份制企业增长 10.5%，外商及港澳台商投资企业增长 8.0%。

服务业保持稳定，信息技术服务业增长加快。上半年，全市服务业继续保持稳定发展态势，服务业增加值同比增长 5.7%。其中，信息传输、软件和信息技术服务业增加值同比增长 9.5%，批发和零售业增加值同比增长 8.8%。

固定资产投资稳步增长，基础设施投资增势强劲。上半年，全市固定资产投资同比增长 17.7%。其中，第二产业投资增

长 8.3%，第三产业投资增长 22.7%。计划总投资亿元以上投资项目(不含房地产开发)完成投资同比增长 20.2%，占全部投资的比重为 62.1%。

消费市场平稳增长，升级类商品销售较快。上半年，全市社会消费品零售总额 1251.1 亿元，同比增长 6.2%。其中，城镇消费品零售额 1145.6 亿元，增长 6.3%，乡村消费品零售额 105.5 亿元，增长 5.0%。商品零售 1162.6 亿元，同比增长 6.8%，餐饮收入 88.5 亿元，同比下降 0.8%。

上半年，限额以上单位消费品零售额完成 633.3 亿元，同比增长 7.7%。消费品以旧换新政策持续显效，限额以上单位家用电器和音像器材类商品零售额同比增长 34.7%，通讯器材类商品零售额同比增长 72.2%。

就业物价总体稳定，居民收入稳步增长。6 月末，全市城镇新增就业人数 8.9 万人。上半年，全市居民消费价格累计上涨 0.1%。分类别看，食品烟酒类价格累计下降 0.2%，衣着类价格上涨 3.6%，居住类价格累计上涨 0.2%，生活用品及服务类价格累计持平，交通通信类价格累计下降 1.9%，教育文化娱乐类价格累计上涨 0.6%，医疗保健类价格累计下降 2.9%，其他用品及服务类价格累计上涨 6.0%。

上半年，全体居民人均可支配收入 20402 元，同比增长 5.8%。分城乡看，城镇居民人均可支配收入 25615 元，同比增长 5.4%；农村居民人均可支配收入 12129 元，同比增长 6.4%。