



■在岗南水库安装水电站现场。



■六十年代的西厂凉水池。



■二十世纪 1970 年西厂全景图。



■石家庄热电厂建厂模型。

70 年披荆斩棘,70 年风雨兼程。在历史的长河中,70 年不过是短暂的一瞬,但对于石热公司来说,这 70 年却是一部波澜壮阔的奋斗史诗。

70 年自力更生,70 年艰苦奋斗。作为国家“一五”时期的 156 项重点工程之一,从最初的艰难起步到如今向综合能源服务型企业转型,石热公司用坚实的步伐书写了属于自己的奋进篇章。

70 年创新奋进,70 年奋勇争先。70 年来,一代代石热人砥砺奋进、薪火相传,点亮万家灯火,送去冬日温暖,走出一条绿色转型之路,交出了一份高质量发展的时代答卷。

应运而生,揭开河北电源建设发展序幕

□本报记者 冯月静 崔虹 通讯员 荆妍

石热公司前身为石家庄热电厂,始建于 1954 年。作为苏联援建的重点工程,石家庄热电厂是新中国在河北境内建设的首座热电厂,也是河北省第一座中温中压供热电厂,由此揭开了河北电源建设发展的序幕。

当时,中华人民共和国成立初期百废待兴,石家庄热电厂应运而生,肩负起为城市提供能源动力的重任。那时的条件极为艰苦,技术匮乏、设备简陋,但老一辈建设者们凭借着坚定信念和无私奉献,将这座热电厂从设计图纸上“搬下来”,使之扎根在石家庄的沃土地上。

1956 年 4 月 2 日下午 2 点 40 分,石家庄热电厂第一台汽轮机发出的强大电流点燃了这座城市电力事业发展的炬光。当时的《河北日报》头版如是报道:“这个厂第一台汽轮机发出的强大电流,相当于石家庄市现有电源设备能力的百分之六十五;全部建成后所发出的电力和热能,足够四个现在石家庄市一样大小的城市使用……”然而,这个过程充满着艰辛与困苦,大件运输吊装主要靠绞磨、滚杠、卷扬机、三角架等简单机械,基础开挖、材料搬运、木材加工等都靠人工进行,广大建设者顶烈日、冒严寒,克服重重困难奋战在工地上,最终实现提前近五个月发电。

建设不止,奋斗不息。1958 年至 1970 年,石热公司二期至六期工程 9 台 12.05 万千瓦机组陆续投产。

改革开放初期,石热公司举全厂之力,对当时 40 多台设备进行“挖掘生产潜力,提高设备出力”活动,实现了“一厂变一厂半”的目标,在当时地区容量不足、电力紧缺的年代,持续不断为石家庄这座城市输送着源源不断的电力能源,为企业提供着稳定的工业蒸汽负荷,极大地缓解了石家庄的工农业用电需求。

2002 年至 2006 年的五年间逐步拆除了一期至六期机组和厂房。

大事记:

1954 年 8 月 15 日,石家庄热电厂(现石热公司)建厂。

1955 年 4 月 1 日,一期工程正式破土兴建。

1957 年 3 月,一期工程全部竣工;

1958 年 3 月,二期工程 2×12MW 机组投产发电。

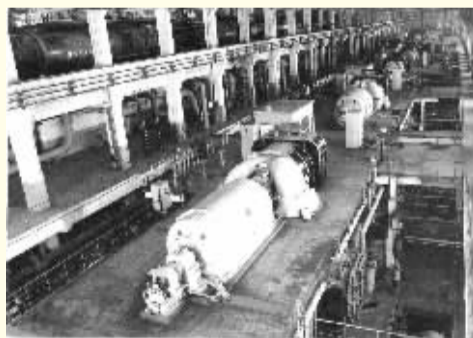
1958 年 12 月 12 日,三期工程开工,建设规模 2×12MW 汽轮机发电机组,全部机组由国内生产供应。

1963 年 10 月 14 日、1965 年 3 月 1 日,四期工程两台机组陆续建成投产。

1965 年 12 月,五期机组建成投产。

1969 年 4 月,六期机组建成投产。

2004 年,一期至六期机组关停。



■西厂旧机房。



■为了响应国家节能减排号召,于 2002 年 11 月 25 日采用定向爆破拆除了 1 号烟囱。