

文史精华

唐代宋璟与《梅花赋》

□邢红霞

无论如何，没有料到，我会在邢台市南和区宋台村——一个名不见经传的小村庄，与他及他的“梅”相遇。

是的，确信是他。立于村办小院落，出于保护而用玻璃镶着的那块玉皇庙古碑，虽在岁月的煎熬中呈现斑驳，甚至断裂，但刻于其上的汉字还是明确无误地告诉观者，他系南和人。简陋的纪念馆内，端坐的他，泥胎塑像，虽制作粗糙，少了点儿灵气，但仍不乏正气。旁边的墙上，出自于乾隆皇帝笔下的仿书《梅花赋》宛转流畅、潇洒华丽。

站在塑像前，我深深鞠躬，然后抬头仰望，点缀于《梅花赋》边缘的几丛红梅图案呼之欲出，和塑像的灵魂合二为一，飘飘然，在室内萦绕。

梅花之与他，犹如莲之与周敦颐，石灰之与于谦，竹之与郑板桥。人，总是有点品性的。

赋成之时，他20多岁，虽中进士，并未出仕。是日，他抱病于寒夜，偶见一株梅，于杂乱丛生的草木中傲然挺立，卓尔不群，感于冷寂，洋洋洒洒，骈散结合，成后世感怀奇文。

“万木僵仆，梅英载吐；玉立冰洁，不易厥素；子善体物，永保贞固！”叔父这样叮嘱他。他还真就长成了叔父口中的模样。

他是宋璟，字广平，邢台南和人，唐朝名相。他博学多才，擅长文学，考中进士，授上党县尉，迁中书舍人、御史中丞、刑部尚书等。开元二十五年(737年)，卒于洛阳，享年七十五岁，追赠太尉，谥号“文贞”。

小时候，我们每个人几乎都有一个关于“理想”的色彩斑斓的梦。可是，我们中的大多数并未如少时所言，成为人中翘楚。

然而，宋璟不是。自从那个寒夜，那枝梅就悄然绽放于他的人生中，或者更早。

《新唐书·宋璟传》中有言：“璟耿介有大节，工文辞……”“居官鲠正，武后高其才。中宗嘉其直……”《新唐书·列传》：“宋璟刚正又过于崇，玄宗素所尊惮，常屈意听纳。”星布于史书中的“耿介”“刚正”等词语，似颗颗美玉辉映着发黄的纸页，成为那个时代的一枚标签。另一方面，能让皇帝“尊惮”三分，而“屈意听纳”的臣子，翻遍唐史，非宋璟无他。

自古为人臣子，善于察言观色，苦揣意思，好见风使

舵，曲意逢迎，取悦龙体。此者，不在少数。敢于直面“进谏”者，少之又少。就是为人称道的魏徵之谏，也不过是审时度势、顺势而为。而宋璟令皇帝有“尊惮”之心，着实令人称奇。不得不说，这种做法，已经超越了那个时代。他，成为一面“照妖镜”。有趣的灵魂总会相互吸引。在他身后千年，乾隆皇帝南巡回返途中，得遇宋文贞公祠，遂驻足停驾，挥毫泼墨写下宋璟《梅花赋》，并作梅花画作数幅，以表治国之思。据说，至今，在沙河十里铺，还留有遗迹。可惜，无缘亲见。

宋璟的耿介方直，无论是君王，还是人臣，皆有领教。当时宫廷之内，从上到下，各打各的算盘，各怀各的心思，明争暗斗，错综复杂。历史的天空少有艳阳。

彼时，武后在位。张易之、张昌宗兄弟俩，骄横恣肆，陷害忠良，天下人畏惧又愤恨。那年，两人的贼眼瞄上了同样耿介的贤相魏元忠，他们随便找个什么罪名就把老臣弄进监狱，又恐所捏罪名不牢靠，用钱币买通凤阁舍人张说，准备提审之际再在魏老贤臣背部踏上一脚。可怜，赤胆贤臣满身正气却无出拳之力。夜深人静，横窗之内，披头散发的老臣，只能空对一轮明月长叹。远处，传来小人的佻笑。看这阵势，老臣之死是不可避免的了。

面对如此境况，有人明哲保身，可以理解。毕竟，虎穴之地，保命最为要紧。我不知道，那天，老臣的梦里有没有一枝梅花绽放。因为有人站了出来，携着梅的香气。惺惺相惜，时任监察御史、后迁凤阁舍人的宋璟找到张说，希望他能主持公道：“张大人，名义至重，不可陷正人以求苟免。缘此受谪，芬香多矣。若不测者，吾且叩阎救，将与子偕死。”一番话，使张说羞愧万分。他不但拒做伪证，还当众对魏老贤臣赞誉有加。魏元忠得救了。我在想，假如，宋璟不施以援手，假如人人都躲得远远的，任朝廷戾气横流，那距江山倾覆之日定不远矣。无疑，宋璟之辈的耿介方直，也是助推历史前进的一只巨手。

唐有宋璟，是唐之幸运。皇位之争，向来似宫廷连续剧，其残忍程度，达到不可想象的程度。这背后，隐藏的是权力的分配与争夺。

公元710年，太平公主阴谋废掉太子李隆基，另立新太子。面对面面相觑的众臣，宋璟厉声质问：“太子李隆基劳苦功高，公主怎么可以这样？”并在太平公主后来几次的作乱中，眼明目清，站稳立场，维护了朝廷的尊严。随着太平公主因谋反被玄宗赐死，一场宫斗暂时告一段落。武则夭与太平公主，太平公主与李隆基，无论哪种关系，都

是皇家血统，按说与宋璟毫无瓜葛。可宋璟以天下为大，行不藏私，仰无愧于天，俯无愧于地，行无愧于人，止无愧于心。

在《梅花赋》前，我逐字逐句默诵，用心体察宋公其情其才其志，其清洁、俊朗、高远之人格，令人动容。

回望历史，曾有一枝梅花高傲地绽放于唐朝的天空。

相关链接

梅花赋

□宋璟

垂拱三年，余春秋二十有五。战艺再北，随从父之东川授馆舍。时病连月，顾瞻危垣，有梅花一本，敷葩于榛莽中。喟然叹曰：“呜呼斯梅！托非其所出群之姿，何以别乎？若其贞心不改，是则足取也已！”感而乘兴，遂作赋曰：

高斋寥阒，岁晏山深，景翳翳以斜度，风悄悄而乱吟。坐穷檐而后无朋，进一觞以孤斟。步前除以彳亍，倚藜杖于墙阴。蔚有寒梅，谁其封植？未绿叶而先葩，发青枝于宿栢。擢秀数萼，冰玉一色。胡杂还乎众草，又芜没于丛棘，匪王孙之见知，羌洁白其何极？！

若夫琼英缀雪，绛萼著霜，俨如傅粉，是谓何郎；清馨潜袭，疏蕊暗臭，又如窃香，是谓韩寿；冻雨晚湿，宿露朝滋，又如英皇泣于九嶷；爱日烘晴，明蟾照夜，又如神人来自姑射；烟晦晨昏，阴霾昼闭，又如道德掩袖拥髻；狂飙卷沙，飘素摧柔，又如绿珠轻身坠楼。半开半合，非默非言，温伯雪子，目击道存；或俯或仰，匪笑匪怒，东郭顺子，正容物悟。或憔悴若灵均，或散傲若曼倩，或妩媚若文君，或轻盈若飞燕，口吻雌黄，拟议殆遍。

彼其艺兰兮九畹，采蕙兮五枿，緝之以芙蓉，赠之以芍药，玩小山之丛桂，掇芳洲之杜若，是皆出于地产之奇，名著于风人之托。然而艳于春者，望秋先零；盛于夏者，未冬已萎。或朝开而速谢，或夕秀而遽衰。曷若兹卉，岁寒特妍，冰凝霜沍，擅美专权？相彼百花，孰敢争先！莺语方蛰，蜂房未喧，独步早春，自全其天。

至若托迹隐深，寓形幽绝，耻邻市廛，甘遁岩穴。江仆射之孤灯，向寂不怨栖迟；陶彭泽之三径，投闲曾无涓结。贵不移于本性，方有俯于君子之节。聊染翰以寄怀，用垂示于来哲。

从父见而勖之曰：“万木僵仆，梅英载吐；玉立冰洁，不易厥素；子善体物，永保贞固！”

古今趣谈

当古人遇上“大寒”

□唐羽

大寒，是二十四节气中的最后一个节气，也是“寒气逆极”之时。而古人遇上大寒，又会上演怎样的“剧情”呢？

惊叹奇寒者有之。宋代理学家邵雍写过《大寒吟》：“旧雪未及消，新雪又拥户。阶前冻银床，檐头冰钟乳。清日无光辉，烈风正号怒。人口各有舌，言语不能吐。”他用简洁的笔触，真切地描绘了大寒之日的景象：旧雪尚未消融，新雪又来助阵。快看，石阶之前已冻如银床，而屋檐垂挂的冰柱就像钟乳石。纵有太阳当空，却因北风肆虐呼号而让人感觉不到丝毫的温暖。最妙的当数末尾两句：人们口中的舌头似乎也被冻住，以致无法言语！

以酒御寒者有之。唐代诗人元稹在《咏廿四气诗·大寒十二月》如是说：“腊酒自盈樽，金炉兽炭温。”天寒地冻，围炉饮酒，何其欢畅！宋代文学家郑獬《大寒呈张太博》诗曰：“呼童令取酒，盘炙杂梨栗。酒行寒气除，春阳生四壁……”清代著名学者屈大均则在《大寒(其二)》诗中显得有些按捺不住：“腊酒谁家早，莺知为我催。”而元代诗人方回在《永乐沽酒》诗里，更是直言不讳“大寒岂可无杯酒”。是啊，这么冷的天，怎能不温一壶热酒，尽兴喝喝以暖身子呢？

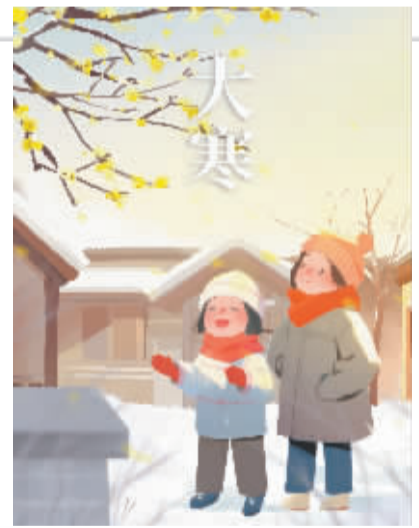
雅兴盎然者有之。宋代诗人文同《和仲蒙夜坐》诗云：“风鸣北户霜威重，云压南山雪意高……砚冰已合灯花

老，犹对群书拥敝袍。”大寒之夜，连砚台都已结冰，诗人却未因此懈怠，而是裹紧破旧棉袄勤奋读书，令人钦佩不已。而同是宋代文学家的李光，其随性在《连夕大寒示邻士二首(其一)》中写道：“冻云垂地北风颠，妆点江湖欲雪天。我亦随身有蓑笠，兴来同上钓鱼船。”如此寒冷，随身携带斗笠和蓑衣的李光却兴之所至，和朋友一起上了钓鱼船。原来，再冷的天气，也无法浇灭如火的热情。

也有伤感怀乡的。宋代大诗人陆游《大寒出江陵西门》诗：“平明羸马出西门，淡日寒云久吐吞。醉面冲风惊易醒，重裘藏手取微温。纷纷狐兔投深莽，点点牛羊散远村。不为山川多感慨，岁穷游子自销魂。”云寒风冷，诗人骑着瘦马出城，却见城外冷清萧条，狐兔归巢，牛羊点点，让羁旅江湖的他无心感慨山川，却因心念故土而瞬间黯然神伤，涌上无尽悲愁。

亦有悲悯忧民的。岁暮天寒，缺少衣被的百姓愈发让唐代诗人白居易心忧难安。他在《村居苦寒》中写道：“八年十二月，五日雪纷纷。竹柏皆冻死，况彼无衣民。回观村间间，十室八九贫。北风利如剑，布絮不蔽身。唯烧蒿棘火，愁坐夜待晨。乃知大寒岁，农者尤苦辛……”白描的手法，质朴的语言，生动再现了百姓生活的穷困以及万般的无奈。通过诗句，我深刻感受到了诗人对苦难百姓的深切同情，体味到了他那颗真真切切的“悯农心”。

还有乐观豁达的。宋代思想家石介《大寒早行》诗：“崎岖转行路，凛冽逼穷年。脚指两个落，衣裳百孔穿。嘘喘鼻才润，僵直手难拳。身固冻不死，志当穷且坚。



新华社发
吴颖颖作

四方丈夫事，谁为泪潏潏。”好男儿本就志在四方，所以即便天寒地冻，也无需害怕，身处窘境也不必流泪，所要做的只是让自己变得更加坚韧强大。时隔千年，这些诗句依然闪耀着光芒，励志动人。明代学者庄昶《辛亥大寒梁塘道中有作(其二)》诗曰：“冻云江路本知难，山是山人分所看。自裹木棉粗破衲，老夫何怕北风寒。”虽然生活穷困，但是无惧大寒之寒，足以看出作者的乐观坚强。

徜徉在古诗里，品味古人天寒之日的所感所怀、所作所为，其实也是在品味他们的人生感悟，汲取其中的精神力量。“大寒到顶点，日后天渐暖。”让我们从容不迫，静候春归！