

## “燕下都遗址”入选全国“百年百大考古发现” 易县开展“爱强比争”响应保定品质生活之城建设

□本报记者 石英杰

河北之所以被称为“燕赵大地”，一个重要的文化根脉就是保定易县的燕国都城燕下都。

2021年10月18日，“第三届中国考古学大会”上，燕下都遗址被列为我国“百年百大考古发现”之一。近日，国家文物局公布《大遗址保护利用“十四五”专项规划》，规划力争到2025年，大遗址保护利用总体格局基本成型。这项保护规划包括全国145处省、自治区、直辖市大遗址及5处跨省、自治区、直辖市大遗址，其中河北省7处上榜。

易山易水易文化。2021年11月份以来，“千年古县”易县轰轰烈烈开展了“爱易县、强作风、比贡献、争一流”活动，以此响应保定市加快推进现代品质生活之城建设的大战略。

### “铺首之王” 跻身河北博物院十大珍宝之列

“目前，易县完成了总投资1600万元的燕下都遗址安防升级改造工程项目。我们将把文化、旅游、生态等资源优势转化为发展优势，推动全县文化事业和文旅产业高质量发展，建设宜居宜业之城、实力魅力强县。”易县文旅局党组书记、局长黄志良告诉记者。

燕下都位于易县境内，为研究战国的政治、经济、文化、军事及战国时期的城市建设，提供了极为丰富的资料和凭证。1961年3月，列为全国重点文物保护单位。

燕下都遗址是已发现的战国都城最大的一座，建于战国末期燕昭王时代（公元前311年），东西约8公里，南北约4至6公里，总面积约40平方公里。燕下都遗址整体格局分为东西二城，东城为内城，西城为防御的廓城；东城内有宫殿区、手工业作坊区、墓葬区等，东城的文化遗存十分丰富，说明此为燕下都的繁华区，为当时人群活动的中心。

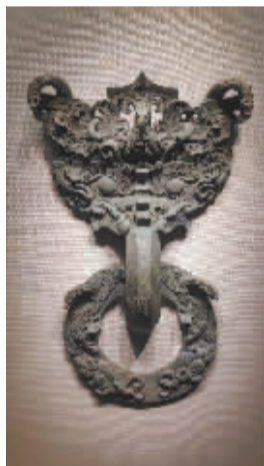
自1893年在燕下都出土了“齐侯四器”始，燕下都遗址引起了当时社会和世界的关注。1929年至1949年，考古学家马衡教授带队，对燕下都遗址进行了专题调查，并对老姆台进行了考古发掘。多次考古发掘，发掘总面积22598平方米，现已发现不可移动文物达103处，主要类型有城墙、城壕、夯土建筑基址和遗迹、居住址、作坊址、墓葬遗址、河渠遗址，出土文物总量约10万余件，主要是陶、铁、铜、金、银制的建筑构件、生产用具、礼器、兵器、货币等。

据了解，燕下都遗址出土的“透雕龙凤纹铜铺首”的青铜器，是目前发现的此类文物中体量最大的，是当之无愧的“铺首之王”。如今，这件文物成为河北博物院的十大珍宝之一。此外，燕下都遗址还曾出土铜立人、人物鸟兽阙状方形饰件等精美的青铜器，也被陈列在河北博物院院内。

11月24日上午，易县文旅局举行的“爱易县、强作风、比贡献、争一流”活动



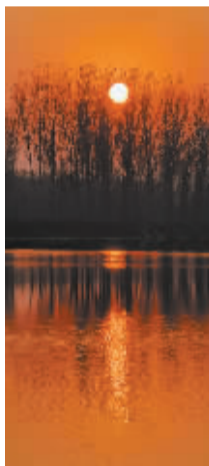
■保定市委常委、宣传部部长曹海波到燕下都遗址调研。



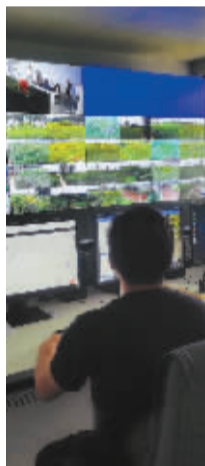
■透雕龙凤纹铜铺首成为河北博物院镇馆之宝。



■荆轲塔。



■易水河。



■燕下都遗址保护提档升级。



■燕都古城。



■千年古县换新颜。



■“爱易县、强作风、比贡献、争一流”演讲比赛。

动员会暨特色宣讲团首场宣讲上，易县文化学者潘新宇说：“燕地北近戎狄，需要宗室成员建立藩屏，守护国门，拱卫国都。燕

昭王奋斗于易水之滨燕下都，就是在效法先祖召公走上前线，直面强敌的大义担当精神。

### 千年古县“爱强比争” 图谋高质量发展

11月1日，保定市委常委、宣传部长曹海波到燕下都遗址实地调研，易县县委书记张锐、县委常委、宣传部长李静、县政府党组成员、狼牙山景区党工委书记、管委会主任刘永田等当地领导陪同。曹海波指出，易县历史文化底蕴深厚，要坚决扛起政治责任、历史责任、文化责任，像爱惜自己生命一样保护传承好历史文化遗产。要有效挖掘文物蕴含的历史、文化和科学等价值，让优秀传统文化融入当代社会，让文物保护成果更好惠及人民群众，助力建设有思念、有味道、有故事的现代化品质生活之城。

易县，古称易州，因易水而得名，是革命老区、生态大县、文化大县和旅游大县。地处华北平原和太行山区交汇处，全县总面积2534平方公里，素有“七山一水二分田”之称。易县历史悠久，是联合国命名的首批“千年古县”，历史始于8000年前的北福地史前文化；文化遗存众多，境内有300多处古文化遗存，41处国家、省、县三级文物保护单位，其中唐代道德经幢、紫荆关、望龙山“睽子洞”辽代三彩大罗汉蜚声中外；境内旅游资源丰富，景观多姿多彩，国家5A级景区清西陵、4A级景区狼牙山和易水湖、千年古城燕下都、义士丰碑荆轲塔、新业态特色小镇恋乡太行水镇等景区景点备受青睐。

近年来，易县县委、县政府立足于资源优势，区位优势，大力发展旅游业，让游客与群众在这里共享青山绿水与乡愁。2015年，在全省率先提出“全域旅游”的发展思路；2016年，成为首届河北省旅发大会承办地之一；2019年，成功入选首批国家全域旅游示范区。2020年11月，易县上榜“2020中国县域旅游发展潜力百强县市”名单。

为进一步提振全县广大党员干部热爱家乡、建设家乡、发展家乡的拼搏精神，进一步增强进取意识、夺旗意识、赶超意识的责任感与紧迫感，全力打造融入京雄保一体化发展新格局的示范区，努力实现易县创新发展、绿色发展、高质量发展，确保“十四五”开局之年成果丰硕，2021年11月份以来，“千年古县”易县轰轰烈烈开展了“爱易县、强作风、比贡献、争一流”活动，开展了宣讲、演讲等一系列活动，以此回应保定市加快推进现代品质生活之城建设的大战略。这项活动从11月开始到12月底为集中活动阶段，之后将长期坚持。

易县县委书记张锐表示，爱易县，就是深度挖掘全县各类资源优势。包括毗邻京津雄保、交通便利的地缘优势；历史积淀厚重、文化底蕴深厚的历史文化优势；尊贤重义、民风淳朴的人文优势；山清水秀、环境良好的生态优势；地貌多样、物产丰饶的资源优势；班子团结、干部年轻的政治优势等。通过充分利用和发挥这些优势，进一步激发广大干部群众热爱家乡情怀，坚定奉献家乡、建设家乡的信心，把心思和精力用于干事创业，以实际行动体现热爱易县、建设易县的高尚情操，增强集体荣誉感，实现易县高质量发展。